



# Nezávislý měsíčník pro Prahu 9

## DUBEN

Vychází 8. 4. 2024

## Policisté školili zástupce „měkkých cílů“

Taktiku „utíkej, schovej se, bojuj!“ doporučují policisté v případě, kdy se v budově nebo při konání veřejné akce, objeví aktivní střelec. Děsivý scénář, který se na konci loňského roku odehrál na jedné z fakult Univerzity Karlovy, vzbudil zájem o školení na téma ochrany tzv. měkkých cílů. To pro zájemce uspořádala radnice Devítky.

**Z**a „měkké cíle“ se považují místa s vysokou koncentrací osob a nízkou úrovní zabezpečení proti násilným útokům. Jedná se o objekty, prostory nebo akce, na nichž je přítomen větší počet osob a zároveň chybí zabezpečení, nebo je nedostatečné, proti závažným násilným útokům. K měkkým cílům patří například nádraží a další dopravní uzly, obchodní centra, sportovní a kulturní akce, náboženské či turistické objekty, veřejné instituce, náměstí, školy, nemocnice...

„Na školení jsme se domluvili s Policií ČR. Naším cílem bylo, aby se o této problematice co nejvíce dozvěděli zástupci našich škol, úřadu a Polikliniky Prosek. A to o všem, co má v gesci ministerstvo vnitra, i o tom, co samy školy, úřady, poliklinika mohou udělat ke zvýšení své bezpečnosti,“ vysvětlil místostarosta Prahy 9 Adam Vážanský (ODS).

### Ochrana měkkých cílů

Podle Martina Němce, koordinátora pro ochranu měkkých cílů Krajského ředitelství Policie hl. m. Prahy, spočívá ochrana měkkých cílů primárně v ochraně lidí, kteří jsou cílem násilného útoku. Smyslem opatření není nahrazovat, ale synergicky doplnit systém ochrany veřejného pořádku a bezpečnosti nastavený státem prostřednictvím právních předpisů.

„Koncept cesty k přežití je založen na třech krocích,“ vysvětlil Martin Němec. „První – utíkej, pokud můžeš. Na místě nech



**Z policejního instruktážního filmu *Utíkej, schovej se, bojuj!***

své osobní věci i cennosti, je-li to možné, pomozte ostatním s útekem. Druhý krok – pokud nemůžete utéct do bezpečí, najděte místo, kde se schovat. Zamkněte nebo zablokujte dveře, schovejte se za pevné předměty, přepněte mobil do tichého režimu, zůstaňte potichu. Poslední krok – bojovat musíte udělat, když je váš život v přímém ohrožení. Pak se snažte útočníka zneškodnit, využijte k tomu jakékoliv předměty a jednejte rychle a násilně.“

Vhodné reakce v případě probíhajícího ozbrojeného útoku ukazuje instruktážní policejní videospot s názvem *Utíkej, schovej se, bojuj!*, který je dostupný na YouTube kanálu Policie ČR.

### Krizový plán

Pro účastníky školení, kteří mají zájem na zvýšení bezpečnosti svých organizací, vyplý-

nula řada úkolů. Každá škola, úřad, nemocnice musí sama vyhodnotit bezpečnostní rizika, která ji mohou hrozit, vytvořit bezpečnostní plán, nastavit interní a externí krizovou komunikaci a vypracovat krizový plán zahrnující všechny postupy od začátku do konce události. „Důležité rovněž je, aby se s postupy krizového plánu nejen seznámili všichni zaměstnanci organizace, ale také si všichni osvojili doporučené postupy,“ dodal Němec.

Vlastníkům veřejných budov a provozovatelům akcí je k dispozici konzultační a poradenská linka Policie ČR – 800 255 255. Na webu Ministerstva vnitra ČR najdete mimo dalšího také specifické metodiky k ochraně škol – Bezpečnostní standard pro školy, a pro pořadatele – Bezpečnostní standardy pro pořadatele sportovních, kulturních a společenských akcí.

■ red

# Devítka bude hospodařit s příjmy 527 a výdaji 578 milionů

**Radnice Prahy 9 bude letos hospodařit s příjmy 526,49 milionu korun a výdaji 578,12 milionu Kč. Rozdíl pokryje z rezerv. Na investice plánuje městská část vydat 146,47 milionu korun, 431,66 milionu půjde na běžné, tedy provozní výdaje. Na loňský rok byl schválen rozpočet s příjmy 415,1 milionu korun a výdaji 728,78 milionu korun. Rozdíl městská část také kryla z rezerv.**

**N**ejvětší částka půjde na chod městské části, a sice 242,5 milionu korun. Asi 153,47 milionu Kč radnice vydá na školství, v plánu je například výstavba ZŠ a MŠ Zelené Město, různé rekonstrukce v ZŠ Litvínovská, zateplení MŠ Pod Krocínkou nebo se má projektovat ZŠ a MŠ Elektra II. Dalšími investicemi jsou pak městská in-

frastruktura, kam radnice vloží 81,9 milionu Kč či zdravotnictví a sociální oblast, na které půjde 42,55 milionu korun.

„Kapitálové výdaje máme letos nižší, to je ovlivněno tím, že skončila například výstavba školy Elektra a další větší projekty,“ řekl starosta městské části Tomáš Portlík (ODS). Běžné jsou podle něj letos o něco vyšší kvůli

růstu cen energií a více dá radnice například za péči o zeleň, protože loni vznikalo v Praze 9 hodně parků. Na běžné výdaje šlo loni 407,59 milionu korun.

Na straně příjmů získá městská část nejvíce peněz na takzvaných transferech, které tvoří peníze od hlavního města a státu a které jsou naplánovány ve výši 312,25 milionu korun. Další peníze získá mimo jiné na daňových a nedaňových příjmech nebo převody ze zdaňované činnosti.

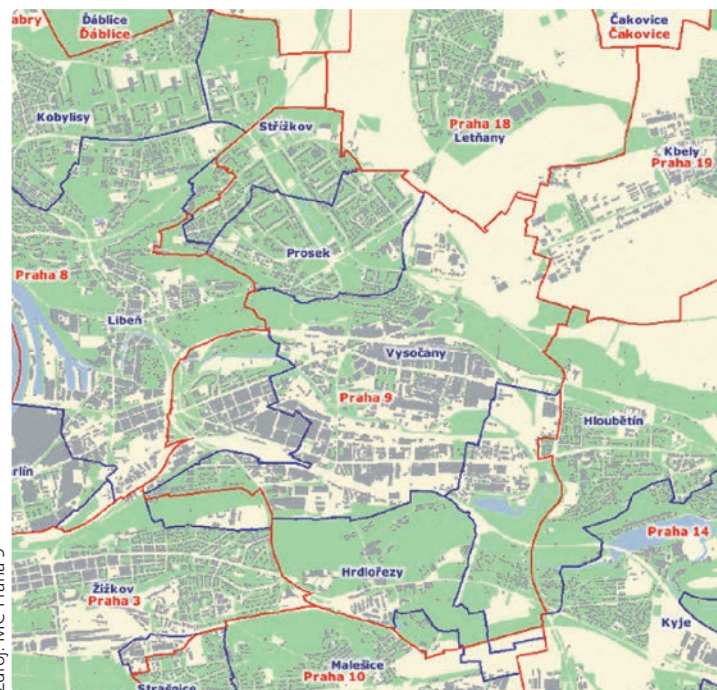
Prahu 9, ve které žije zhruba 56 tisíc obyvatel, tvoří celé katastrální území Proseku a části katastrálních území Vysočan,



Foto: ODS

**Tomáš Portlík (ODS)**

Hrdlořez, Střížkova, Hloubětín, Libně a Malešic.



Zdroj: MČ Praha 9

Znak tvoří rozpolcený a v levé půli napříč rozdělený štít. V pravé polovici štítu červené barvy je stříbrný dvouocasý lev se zlatou korunkou, symbolizující české království.

V horním - modrém poli levé polovice štítu stojí kolmo černé obalená homole cukru, připomínající rod Freyů, zakladatelů cukrovarnictví, a na homoli je položeno stříbrné ozubené kolo jako symbol strojírenství. Z nohy dolního stříbrného pole levé polovice štítu se vypínají tři travou porostlé pahorky s vinnou révou a hroz-



ny na památku vysočanských vinic. Na okraji hlavy štítu spočívá koruna s pěti výběžky.

Zdroj: Tomáš Urban, Wikipedia Commons

## Opilý cizinec brutálně zbil ženu na parkovišti

**V**ečer 1. března napadl opilý cizinec na parkovišti v Praze 9 a opakovaně ji mlátil surově do hlavy. Žena podle svých slov pro CNN Prima NEWS má od incidentu noční můry, bojí se sama vycházet ven a trpí neustálou bolestí hlavy.

„Z ničeho nic jsem dostala ránu do hlavy, které se opako-

valy a neustávaly. Kvůli tomu jsem upadla na zem. Snažila jsem si chránit obličej. Tím, jak jsem upadla, tak úderu bohužel nepřestávaly,“ popsala pro CNN Prima NEWS napadená. „Mám neustálé bolesti hlavy, migrény, jsem dezorientovaná a točí se mi hlava. Toto všechno se začalo objevovat s odstupem. Od

útoků mám také noční můry, bojím se chodit kamkoliv sama, a to hlavně za tmy. Jsem přehnaně paranoidní, neustále se otáčím za sebe a mám pocit, že mě někdo sleduje,“ řekla televizi. Navíc ji při náročné operaci týden před brutálním napadením lékaři do obličeje voperovali kovovou destičku.

Policii útočníka bezprostředně po činu dopadla. Podle dechové zkoušky měl v sobě více než 2,5 promile alkoholu. Policejní mluvčí Jan Daněk uvedl, že je podezřelý z trestných činů výtržnictví a ublížení na zdraví, kdy mu v případě odsouzení hrozí až tři roky odnětí svobody.

# Praha 9 uspořádala Velikonoční potravinovou sbírku

V úterý 26. března Devítka uspořádala Velikonoční potravinovou sbírku určenou pro občany Prahy 9 v nouzi – pro samoživitele a samoživitelky, pro potřebné seniory či pro klienty neziskové organizace Neposedá.

„Inflační a energetická krize vstoupila neblaze do života mnohým z nás. Lidí v nouzi přibývá. Potravinové banky pomalu nezvládají nárůst klientů. Věříme, že tady zafunguje sousedská pomoc a solidarita a využijete možnost ulehčit život lidem z naší městské části,“ vyzvala radnice ke sbírce své sousedy. Zájem měla především

o trvanlivé potraviny, jako je rýže, těstoviny, konzervy, olej, sáčkové polévky a sušenky, a o hygienické potřeby, jako je mýdlo, plenky, vlhké ubrousky či dámské vložky.

## Zaměstnanci úřadu i lidé z ulice

Jak městskou část napadlo sbírku uspořádat, vysvětlila mís-



Ilustrační foto: ČZU

tostarostka Kamila Matějková z Prahy 9 Sobě Českému Rozhlasu: „Měli jsme zprávy, že vět-

šina potravinové pomoci třeba z celostátní potravinové sbírky brzy dochází, tak nás jako úřad napadlo, že se do toho můžeme zapojit. A to jak zaměstnanci úřadu, tak vlastně chodí lidé z ulice.“

## K radnici se připojili i školáci a studenti

Darované potraviny a hygienické potřeby si od nich den před Škaredou středou přebírali radní, zastupitelé a zaměstnanci úřadu Městské části Praha 9 ve vstupní hale Úřadu městské části Praha, kde je třídili do připravených plastových beden.

Letos se do potravinové sbírky zapojila také Základní škola Novoborská spolu s Gymnáziem Špitálská a zdejším Domem dětí a mládeže. ■ red



Foto: ZŠ Novoborská

K velikonoční potravinové sbírce se připojili také děti, jejich rodiče a učitelé ze Základní školy Novoborská, která před nedávnem oslavila půl století své existence.

## Dotace pro sportovce

Devátá městská část finančně podpoří sportovce z jejího obvodu. Od 25. dubna do 16. května 2024 mohou sportovní organizace působící v MČ Praha 9 podat žádost o dotaci na svou celoroční činnost, provoz a nájmy sportovního zařízení, opravy a údržbu sportovního zařízení a na podporu talentovaných sportovců do 23 let v individuálních sportech.

Žádost o dotaci je třeba podat na předepsaném formuláři a s požadovanými přílohami osobně na podatelnu Úřadu MČ Praha 9, Sokolovská 14/324, Praha 9, nebo e-mailem na adresu podatelna@praha9.cz, či prostřednictvím datové schránky (ID: nddbppc).

Veškeré informace k dotačním programům jsou zveřejněny na úřední desce MČ Praha 9 a [www.praha9.cz](http://www.praha9.cz) ■ red

Foto: FB MČ Praha 9



## Medici na ulici

Studentský spolek sdružující budoucí zdravotníky se zájmem o problematiku bezdomovectví a poskytování zdravotní péče lidem v nouzi od února pomáhá i v ulicích Prahy 9. Společně s projektem Křižovatky nabízí zdravotní ošetření nebo konzultace lidem bez domova. Naposledy do ulic Devítky vyjeli v březnu a ošetřili více než desítku potřebných. Další výjezd je naplánovaný na polovinu dubna.

„Lidé bez střechy nad hlavou mají jen omezený přístup k materiální podpoře zprostředkované terénními programy, stejně jako přístup k vodě, WC nebo hygienickým potřebám. Často se potýkají se zdravotními problémy a díky své nepříznivé situaci odkládají návštěvu lékaře, pokud

ho vůbec mají. Proto velmi vítám aktivity Mediků na ulici a projektu Křižovatky, díky kterým se alespoň částečně daří lidem bez domova pomáhat přímo v terénu.“, říká místostarostka MČ Praha 9 pro sociální věci, zdravotnictví a sousedské vztahy Kamila Matějková (Praha 9 Sobě).

■ red

Foto: FB MČ Praha 9



## Nová lávka na Rajské zahradě usnadní přestup z vlaku na metro

Minulé úterý byla oficiálně zprovozněna lávka u stanice metra Rajská zahrada v Praze 14. Díky této stavbě vzniklo pohodlné a rychlé propojení pro pěší mezi metrem a nedávno vybudovanou železniční zastávkou, ale i bezpečný průchod oblastí Kyje – Hutě přes trať a frekventovanou Chlumeckou ulici.

„Chodeci jsou nejzranitelnějšími účastníky dopravy, a proto je pro nás důležité vytvářet jim bezpečnou a pohodlnou infrastrukturu. I proto v Praze aktuálně probíhá boom ve výstavbě pěších lávek. Během loňského roku jsme ote-



Foto: STRABAG

vřeli Štvanickou lávku, lávku Havraňák a dvě lávky v Radotíně. Nyní zprovožňovaná lávka propojuje metro B s novou železniční stanicí Rajská zahrada a přilehlými obytnými čtvrtěmi a významně tak usnadňuje pohyb mezi nimi,“ řekl 1. náměstek primátora Zdeněk Hřib (Piráti).

„Posílená infrastruktura na Rajské zahradě znamená nejenom řešení konkrétního problému v obsluze místa, ale i anticipaci budoucího rozvoje tohoto

území. Budu rád, když se i v jiných částech Prahy nebudeme věnovat pouze řešení akutního dopravního problému, ale naopak mu účinnou přípravou investic do dopravní infrastruktury budeme předcházet a umožníme tak všestranný rozvoj metropole,“ uvedl Tomáš Pek (TOP 09), předseda Výboru pro územní rozvoj Zastupitelstva hl. m. Prahy.

Část lávky přes železniční trať byla otevřena pro veřejnost již

v prosinci minulého roku. Nyní byla dokončena a zkolaudována celá lávka, tedy včetně úseku vedoucího přes Chlumeckou ulici.

Za zhotovení lávky zaplatilo hlavní město Praha cenu 82,6 milionů korun bez DPH. Technicky se jedná o dvě prostě uložené příhradové ocelové lávky a dvě věže pro spojení výškových úrovní na koncích lávek. Věže obsahují výtahové šachty a schodiště. Světla šířka lávek je 3,75 metru, světla šířka schodišť je 1,75 metru. Délka lávky přes Chlumeckou činí 49,35 metru, železniční těleso překlenují dvě pole o rozpětí 20,27 a 16,73 metru.

Na nové železniční zastávce Praha-Rajská zahrada zastavují vlaky pěti linek již od prosince 2023, avšak až do této chvíle chybělo kvalitní a rychlé propojení se sídlištěm Černý Most, zatím bylo jen ve směru do části Hutě. Nyní je však již zastávka kompletně bezbariérově přístupná, a to právě díky zprovoznění pěší lávky přes Chlumeckou ulici.

■

# Revitalizace Rokytky v Hloubětíně. Potok by měl vypadat jako potok

Připravujeme revitalizaci Rokytky ve Starém Hloubětíně, oznámil Odbor ochrany prostředí pražského magistrátu. Jejím cílem je uvolnění břehů, vytvoření nových meandrů a podpora přírodního vzhledu potoka.

Projekt zahrnuje také zbudování štěrkových ostrovů a umístění mrtvého dřeva podél břehů pro podporu místní fauny. Hotovo by mělo být v červenci tohoto roku. Po dokončení se koryto ponechá přirozenému vývoji.

Projekt revitalizace Rokytky řeší část u tramvajové točny a zastávky Starý Hloubětín. Tento úsek je součástí nyní nefunkčního místního biokoridoru. Revitalizace zahrnuje rozvolnění obou břehů potoka, vytvoření nových meandrů a podporu přírod-



Foto Pačka, Wikimedia Commons



Foto ODS Praha 9

ního vzhledu pomocí kamenů a štěrku. Dno v celém úseku bude mít přírodní charakter se střídáním úseků brodů a tůní. Původní koryto potoka bude částečně zasypáno, břehy následně stabilizovány kamennou rovnaninou.

V patě koryta je místně navrženo také opevnění kamennou rovnaninou. Svrchní vrstva půdy v odtěžených oblastech se odstraní a nově vytvořená niva bude pokryta vrstvou humusu a oseta luční směsí.

Podél břehu bude umístěno mrtvé dřevo, které se vybere

přímo na místě. Pařezy a větší kmeny se v maximální míře zachovávají. Všechno mrtvé dřevo bude v korytě pevně upevněno a poslouží jako úkryty pro ryby a další malé živočichy. Projekt také počítá s vytvořením tří štěrkových ostrovů, jejichž přední část bude stabilizována mrtvým dřevem a kameny.

Po dokončení úprav se nechá koryto řeky vyvíjet přirozeně, což zahrnuje například postupné zanášení některých částí. Na jihu lokality se plánuje vytvoření pěšiny pro lepší přístup k ostrovu.

■ **Fefík**

## Tipy na výlet

Dnešní Devítku tvoří několik bývalých dělnických a továrních osad, které se v průběhu času proměnily v městské čtvrtě.

Nejcennější historickou památkou Prahy 9 je trojlodní románská bazilika sv. Václava na Proseku, podle pověsti založena Boleslavem I. v roce 970. Současnou dominantou jsou moderní stavby ve Vysočanech v čele s O2 Arenou, dějištěm desítek sportovních a kulturních událostí. Na ni navazuje obchodní centrum Galerie Harfa, kde najdete terasovou střešní zahradu s velkým dětským hřištěm a řadou atrakcí. Patří k nim i DinoPark, kde se před vámi otevře brána do druhohor.

Chloubou Prahy 9 je park Podviní, sice nevelký, ale velmi členitý areál podél říčky Rokytky. Jeho dominantou je takzvaný Ještěří hřbet s chodbami, tunelem, amfiteátre a vyhlídkou, inspirovaný Obrovým chodníkem v severním Irsku. Hřbet doplňují dětská hřiště, mohutné kameny a kmeny, jezírko s kamennou stezkou, dětská hřiště, altán a velká louka. Na ní se často konají různé programy pro děti, divadelní a hudební festivaly. Kousek od parku je i lanové centrum a bobová dráha.

Doby, kdy byla Praha 9 začouzené a nevzhledná tovární čtvrt, připomíná Galerie Trafacka, bývalý industriální pro-



Foto Kudyznydy.cz

stor, který od roku 2007 slouží současnému umění. S řadou zajímavých zákoutí vás seznámí naučná stezka Vysočany–Prosek–Střížkov; vede městskými

ulicemi i zajímavou oblastí Proseckých skal s řadou nepřístupných podzemních prostor, kde ještě za první republiky bydlely rodiny chudých dělníků. ■ **red**

# Divoká fantazie Hrevušové v Pragovce

První sólovou výstavu autorky Tiny Hrevušové s názvem **Unexpected Existence (Neočekávaná existence)** můžete v Pragovka Gallery navštívit do 2. května 2024. Jak název napovídá, budete svědky líhně zvláštních a nových existencí, kterými se můžete stávat nebo se s nimi postupně začít sžívat.

**T**ina Hrevušová se pohybuje na pomezí kresby, malby, sochy i instalace. V jejích performancích se všechna tato média propojují. Pomocí imaginace se snaží hledat nové způsoby přežití i vnímání světa.

Pracuje s dekonstruováním lidské identity a vytvářením nové, která se zřídka lidské podoby a často se zaměřuje na konkrétní emoce. Kombinuje věci neviditelné s bijícími

do očí, tělesné a nepříjemné s roztomilou estetikou. Inspiruje se životem nelidských organismů, hmyzem, nevědomou myslí, řečí snů, anatomii, pocitem diskomfortu nebo strachu.

Výstava demonstruje podobnosti o civilizaci, která se snažila navázat na opomíjené senzuační podstaty – emoce. Postupné vylupování a stávání se v prostoru výstavy vám

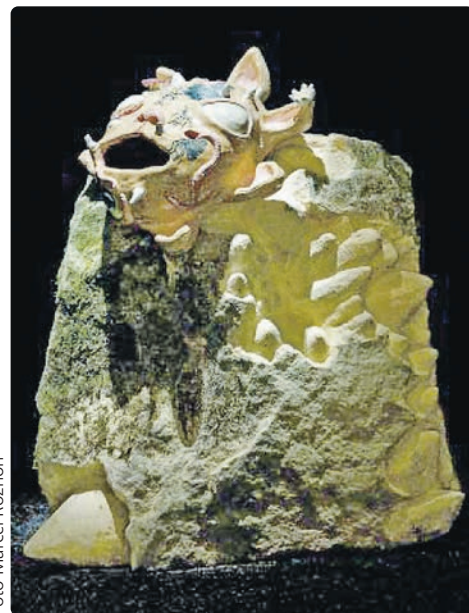


Foto Marcel Rozhoň

umožní uvědomit si, jak divoká může být fantazie.

Za pomoci různorodých materiálů, jako je keramika, lesklé glazury a textil, vytváří autorka hybridní sochy. Jemné a pastelové barvy vás upozorní, že se nemusíte zobrazených bytostí bát – ba naopak – jsou mírumilovné; jen je potřeba se na ně bedlivě dívat, nechat se jimi hypnotizovat.

Kurátorkou výstavy je Tea Záchová.

■ Fefík



Foto Pragovka Gallery

- Pragovku Gallery najdete na adrese: **Kolbenova 34a e Vysočanech.**
- Otevírací doba galerie: **úterý až pátek od 13 do 19 hodin, sobota a neděle od 12 do 18 hodin.**

## Cyklus koncertů komorní hudby v obřadní síni radnice

**V**e čtvrtek 18. dubna 2024 od 19:00 hodin vystoupí na vysočanské radnici Veronika Sluka, která posluchačům zazpívá a zahraje na klavír.

Tato původně vystudovaná advokátka se věnuje zpěvu, hraje na klavír, kytaru a na cello. Klavír studovala u prof. Pavly Vážanské v Ostravě a zpěv ve třídě prof. Alice Zábanské na ZUŠ E. Runda v Ostravě. V letech 2000 a 2003 se stala vítězkou pěvecké soutěže pořádanou Alliance Française – Concours de la chanson francophone.

Po návratu ze zahraničí se věnuje hudbě. V rámci svých samostatných koncertů vystoupila v cyklu Prosecká zastavenička.

Při svém vystoupení zazpívá a zahraje francouzské a italské šansony a moderní verze české lidové poezie v písních.

### Místo konání:

**Obřadní síň vysočanské radnice, Sokolovská 324/14, Praha 9 historická budova radnice**  
2. patro, bezbariérový vstup, začátky koncertů v 19.00 hod.,

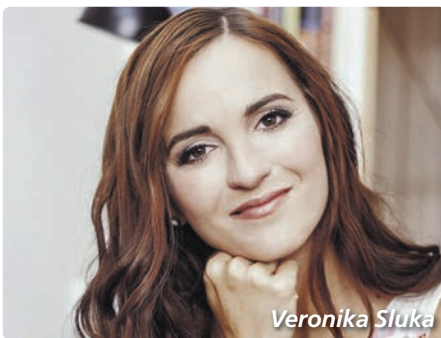


Foto FB V. Sluka

Veronika Sluka

omezená kapacita sálu, vstup volný.

Změna programu vyhrazena.

**Na květen vysočanská radnice připravuje koncert s názvem Barokní perly v podání housle, flétna a cembalo.**

**Ve čtvrtek 23. 5. 2024**

■ red

# Holky, co smečují nohama

Když se řekne nohejbal v Čakovicích, většině se vybaví především mužský tým, který je dlouhodobým účastníkem extraligy a má ze sebou i mezinárodní úspěchy. Omlouvám se, že použiji slovo ve stínu, ale přece jen v něm žije ženský nohejbal v tomto oddíle. Vystoupil z něho vítězstvím v loňském superfinále první ligy.

**J**aký byl ohlas na tento výsledek? Nejen na to jsme se zeptali dvou jeho hráček – kapitánky Ireny Lošťákové a Veroniky Strejčovské.

## Z Vršovic do Čakovic

„Je pravdou, že ženský nohejbal je trochu ve stínu oproti mužské části, kdy kluci již několik let po sobě bojují o nejcenější kov. A právě tohle bylo pro nás velkou motivací k tak úspěšné sezóně. Vzhledem k tomu, že polovina našeho bývalého týmu z Vršovic přestoupila do Čakovic, chtěly jsme přinést první velké vítězství v ženské soutěži do nového klubu, na oplátku za jejich příchod a vřelé přijetí,“ vysvětluje Irena. K ní se přidává i Veronika: „Dlouho jsem nastupovala v dresu Sokola Vršovice II, ale jak už řekla Irena, neshody vedly k rozdělení týmu, část odešla do Startu a ta druhá, kde jsme byly i my dvě, do Čakovic, a udělaly jsme dobře.“

## Obhajoba bez trenéra

Minulá sezona, byť úspěšná, je už za nimi. Co se změnilo v tomto roce, kdy budou titul obhajovat, což je pochopitelně vždy těžší? „Změn je více. Odešel náš trenér, ale i bez něj se samozřejmě připravujeme na nadcházející sezónu, která přináší další, avšak vítanou změnu v herním systému. Opět se vracíme na klasický šestkový nohejbal, stejně

jako je tomu u mužů. A určitě se budeme snažit opět zabojovat o nejvyšší příčky,“ vysvětluje Irena. Veronika tento systém také vítá, ale má přece jen určité výhrady. Raději bych viděla, kdyby se hrálo na dva dopady, místo na tři, je to trochu o jiné taktice, ale i tak je to určitě k lepšímu, že se vracíme z takového ne zrovna dobrého modelu k tomu, který je přirozenější,“ vysvětlila.

## Něžné pohlaví, to má těžší, ale...

„Některé z nás již mají rodiny a děti, tak je to časově náročnější. Trénujeme jedenkrát týdně a dál je to spíše o individuální přípravě. O víkendech pak máme zápasy a popřípadě turnaje. Získávání nových hráček je obtížné. Stále není příliš známý sport, zvláště mezi ženami, i když patříme ve světě ke špičce,“ poznamenává Irena.

## Patří k favoritkám, ale soupeřky nepodceňují

Vše vypadá tak, že bychom mohly v superfinále soutěžit s Českým Brodem, mimochodem on a ne my byl favoritem loňského závěrečného zápasu, ale je to především sport, a tak to může být úplně jinak. Ovšem jsme na tu obhajobu připraveny a uděláme vše, co můžeme,“ říká Veronika. „Ženská soutěž má stejná pravidla jako ta mužská.



Foto Jan Šteňo

To znamená, že se hraje základní část o 7 týmech každý s každým a následuje pak play-off a finále. Pro nás zůstávají největším soupeřem hráčky z Českého Brodu a Santošky, ale i ostatní týmy se hodně zlepšují a celá liga je dosti vyrovnaná. Takže žádný zápas nebude jednoduchý a jak se říká, štěstěna je vrtkavá a míč je kulatý,“ doplňuje Irena.

## Ke studu není důvod

V předchozích rádcích byla už řeč o tom, že se nové hráčky těžko shánějí. Zeptali jsme se Ireny, zda je to o studu, nebo je to v něčem jiném: „Určitě není důvod ke strachu a studu, pokud má někdo zájem o tento sport, ať si určitě najde nějaký klub, kde holky nohejbal hrají, a přijde si to zkusit. My v Čakovicích takové rády uvidíme, takže se holky opravdu nemají čeho bát,“ odpověděla Irena.

## Celoživotní koníček i nohejbalová rodina

Co motivovalo naše dvě dotazované, aby se věnovaly právě tomuto sportu?

„Dá se říci, že je to můj celoživotní koníček, a určitě ho neopustím. Snažím se také hrát s mladými hráčkami, aby měly větší motivaci a brzy tento sport, který považují i pro ženy za velice zajímavý a přitažlivý, předčasně neopustily,“ říká s úsměvem Veronika.

„U mne je to jaksí dáno. Jsem z ryze z nohejbalové rodiny, můj muž donedávna hrál nejvyšší soutěž, moje švagrová i švagr také hrají a i spousta spoluhráček má za partnery nohejbalisty. Ale samozřejmě to není pravidlo u všech :),“ dodává Irena.

## Bez dobré party by výsledky nebyly

„Jsme rády, že v našem případě se jedná i o dobrou partu. Móda a recepty na probírání sice naše téma úplně není :), ale určitě si po zápase nebo tréninku jdeme ještě někde sednout na dobré jídlo a pokec. Myslíme si, že k tomu, aby tým dobře fungoval na hřišti, musí dobře fungovat i mimo něj, jinak by výsledky nebyly takové,“ zakončují Irena a Veronika. ■ Aleš Pohořal



Foto Nohejbal Český Brod

## Velkoobjemové kontejnery

**D**o VOK je možné odložit starý nábytek, koberec, lino- lea, zrcadla, umyvadla, vany a WC mísy, staré sportovní náčiní, autosklo a kovové předměty.

Do VOK nelze odkládat živnostenský odpad, jiný odpad než objemný, jako je např. směsný ko-

munální odpad, který lze vhodit do běžné sběrné nádoby, nebezpečný odpad (např. autobaterie, zářivky, barvy, rozpouštědla, motorové oleje a obaly od nich), bio- odpad, stavební odpad, dále pak pneumatiky, elektrospotřebiče, televizory a PC monitory, počítače, lednice, mrazáky a sporáky.

Den	Datum	Čas	Stanoviště
Pondělí	8. 4.	15.00–19.00	Ctěnická x Měšická
Úterý	9. 4.	14.00–18.00	Jetřichovická (proti č. 10)
		15.00–19.00	Prouzova
Sobota	13. 4.	8.00–12.00	Kopečná x Nad Šestikopy
		9.00–13.00	Hrdlořežská 64/43
Pondělí	15. 4.	15.00–19.00	Kovářská x U Školičky
Úterý	16. 4.	13.00–17.00	Matějkova x Čihákova
		14.00–18.00	Teplická x Litoměřická
		15.00–19.00	Kovanecká x Podvinný mlýn
Sobota	20. 4.	8.00–12.00	Před Mosty x Za Mosty
		9.00–13.00	Pod Krocínkou (proti č. 55)
Pondělí	22. 4.	15.00–19.00	Zubrnická x Trmická
Úterý	23. 4.	13.00–17.00	Novoborská x Českolipská
		14.00–18.00	Bílinská x Litvínovská
		15.00–19.00	Pod Strojírnamí
Sobota	27. 4.	8.00–12.00	Děčínská (horní parkoviště)
		9.00–13.00	Vysočanské nám. x Prokopka
Pondělí	29. 4.	15.00–19.00	K Moravině
Sobota	4. 5.	8.00–12.00	Měšická x Novoborská
		9.00–13.00	Habartická (parkoviště)
Pondělí	6. 5.	15.00–19.00	Jablonecká x Šluknovská
Úterý	7. 5.	13.00–17.00	Novoborská x Varnsdorfská
		14.00–18.00	Zakšinská x Zásadská
		15.00–19.00	Pískovcová

Objemný odpad lze zdarma odložit v některém ze sběrných dvorů hl. m. Prahy. Tato služba je pro občany s trvalým pobytem na území města bezplatná. Ve

sběrných dvorech je možné si domluvit zajištění odvozu odpadu. Cena této nadstandardní služby je stanovena za naložení a za ujeté kilometry. Zdroj MČ Praha 9

### Přerušeni dodávky vody v Hloubětíně

● Z důvodu provádění plánovaných oprav, udržovacích a revizních prací bude dne 9. dubna od 7.30 do 16.00 hodin přerušena dodávka pitné vody v oblasti Praha – Hloubětín.

● **Vyluka vody se bude týkat odběrných míst v ulicích Hloubětínská 13/3, 1138/5, 60/7, 747/16, 388/18, 387/20, 389/20a, 390/22, 700/24 (Svépravická 701/3), 78/26, 5/28, par. č. 1; Kyjská 895/4, 703/6, 812/8, 277/10, 395/12, 396/14 a Šestajovická 184/21, 114/23, 87/25.**

● Náhradní zásobování bude zajištěno na základě požadavků odběratelů a dle dopravních a technických možností přistavením cisterny s pitnou vodou.

● Podrobné informace nepřetržitě podává zákaznická linka PVK na telefonu 840 111 112 nebo 601 274 274. Zdroj PVK

## Sběr nebezpečných odpadů a jedlých olejů

**S**lužba mobilního sběru nebezpečných odpadů a jedlých olejů je zdarma pro občany s trvalým pobytem na území hlavního města. Odpad musí být předáván v takovém stavu, aby nedocházelo k poškození životního prostředí či ohrožení zdraví obsluhy vozidla.

Svozové vozidlo v některých případech nemůže stát vždy na vhodném místě. Z tohoto důvodu je nutné zkontrolovat, zda svo-

zové vozidlo nestojí v blízkém okolí od dané svozové zastávky.

**V rámci sběru je možné odloženi těchto druhů odpadů:**

Nebezpečné: rozpouštědla, kyseliny, zásady, fotochemikálie, pesticidy, odpad s obsahem rtuti, olej a tuk s nebezpečnými vlastnostmi, barvy, lepidla, pryskyřice, detergenty obsahující nebezpečné látky, léčiva

Ostatní: jedlý olej a tuk (v PET lahvích) Zdroj MHMP, MČ Praha 9

### Trasa A – úterý 7. 5.

■ Křižovatka ulic K Šafránci x Na Pokraji	15.00–15.20
■ Křižovatka ulic Mimoňská x Verneřická (za poštu)	15.30–15.50
■ Křižovatka ulic Letňanská x Klíčovská	16.00–16.20
■ Křižovatka ulic Špitálská x Prouzova	16.40–17.00
■ Ulice Drahobejlova (u metra Českomoravská)	17.10–17.30
■ Křižovatka ulic Vysočanské nám. x U Nové školy	17.50–18.10
■ U Smetanky (u potravin Lidl)	18.30–18.50

## Sběr oleje a tuků z domácností

**T**éměř v každé domácnosti se čas od času vyskytne menší či větší množství použitých rostlinných olejů a tuků. Jedná se nejčastěji o zbylý olej po smažení a fritování. Nejhorší, co kuchařka může s tímto odpadem udělat, je vylít jej do kuchyňské výlevky nebo toalety. Olej odpadní potrubí zanáší, uc-pává a vyčištění odtoku je mnohdy fyzicky i finančně náročné.

- Jablonecká 714/40
- Jablonecká 365/11
- Vysočanská 554/69
- Vysočanská 240/107

- Litvínovská 518/40
- Veltruská 608/4
- Novoborská 371/10
- Zakšinská 571/8
- Teplická 274/32
- Lovosická 661/1

Nádoby slouží k umístování opotřebeného potravinářského oleje a tuku a to pouze v použitých PET lahvích nebo jiném plastovém obalu, bez igelitových pytlíků! Nepoužívejte skleněné obaly, igelitové tašky a pytlíky a do nádob v žádném případě nepatří minerální oleje, barvy a rozpouštědla! Zdroj MČ Praha 9

### Jak nakládat s olejem

● Oleje z fritovacího hrnce nebo třeba pánve lze odevzdat v každém sběrném dvoře, kde jsou umístěny nádoby s nálepkou označující, že jde o nádoby určené k odkládání použitých kuchyňských olejů z domácností.

● Olej musí být zbavený zbytků jídla a musí být v uzavíratelných obalech, ne však skleněných, ale pouze v plastových PET lahvích, uzavřených kbelících nebo kanystrech.

● Použité oleje a tuky jsou zpracovány a využity na ekologicky šetrné výrobky.

● Oleje a tuky vylévané do odpadu zatěžují kanalizační síť a svody v doměch. Zdroj Pražské služby