



Nezávislý měsíčník
pro Prahu 2

DUBEN

Vychází 2. 4. 2024

Uprostřed Karlova náměstí stávala ještě před 250 lety kaple



Kaple Božího těla (vpravo) na Sadelerově prospektu (1606)

Když Karel IV. zakládal roku 1348 Nové Město pražské, vymínil v jeho prostoru tři velká tržiště, Senný trh, Koňský trh a Dobytčí trh, tedy dnešní náměstí Senovážné, Václavské a Karlovo. To poslední dostalo hlavní roli, právě tady byla zbudována radnice Nového Města. Dobytčí trh byl se svými více než 80 tisíci čtverečními metry naprosto impozantní a vlastně dodnes je jedním z největších náměstí v celé Evropě.

Uprostřed „ryнку“, zhruba mezi ústím dnešních ulic Resslovy a Ječné, nechal římsko-německý král a budoucí císař zbudovat dřevěnou věž, ze které byly od poloviny 14. století každoročně – vždy druhý pátek po Velikonocích – ukazovány veřejnosti říšské korunovační klenoty a relikvie svatých.

Po smrti Karla IV. (1378) přibyla doprostřed náměstí kaple ke cti Nejsvětějšího (Božího) Těla a Krve Páně a Panny Marie a sv. Felixe a Adaucta. Jedinečná vrcholně gotická svatyně na půdorysu hvězdy, s osmicí paprskovitých kaplí okolo centrální hranolové věže, byla postavena v letech 1382–93. Že plány kaple vytvořil Petr Parléř ještě za ži-

vota Karla IV., je přesvědčen spisovatel Petr Staněk, který o kapli vydal knihu; rovněž je přesvědčen, že se na plánech podílel také osvěcený panovník.

Šťastnou náhodou se v archivu Univerzity Karlovy uchovala zakládací listina kaple, datovaná dne 1. dubna 1382. Z této listiny

pokračování na straně 2

Uprostřed Karlova náměstí stávala ještě před 250 lety kaple

dokončení ze strany 1

víme, že kapli vystavělo zbožné Bratrstvo obruče s kladivem, jehož čtyřicet členů k dokumentu přivěsilo své pečeti.

Bratrstvo obruče s kladivem

Bratrstvo obruče s kladivem bylo posvátné společenstvo, ustavené dvořany a důvěrníky římského i českého krále Václava IV. Asi krátce před založením kaple. Bratrstvo takřka vesměs sdružovalo neurozené laiky z řad pražských měšťanů. Členem bratrstva měl snad být i architekt, stavitel, kameník, sochař a řezbář Petr Parlér, který se po smrti Matyáše z Arrasu ujal řízení stavby svatovítské katedrály a usídlil se v Praze.

Bratrstvo zaniklo v 15. století po smrti Václava IV. během husitských bouří. Od 18. století se k němu jako ke svému předchůdci hlásí čeští svobodní zednáři. Bratrstvo je také předchůdcem Královského rytířského řádu točenice.

Jan Hus i šelma Zikmund

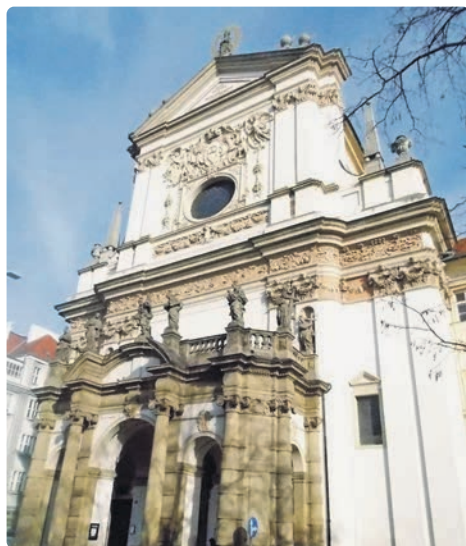
Roku 1403 Bratrstvo kapli darovalo pražské universitě. Aktu se zúčastnil i Jan Hus. V předhusitském období se kaple stala místem vyhlášení panovnických nebo veřejných stanovisek. Už rok po upálení Husa v Kostnici zde se souhlasem krále Václava IV. podával Husův věrný druh mistr Jakoubek ze Stříbra laikům pod obojí, tedy nejen chléb, ale i krev Páně.

V roce 1437 zde byla vyhlášena kompaktáta, jejichž znění vytesané do kamene bylo v podobě desek osazeno na stěny kaple. „Léta 1437 z rozkázání císaře Zikmunda a legátů basilejských v tomto kostele hlásáno česky, latinsky, uhersky a německy, že Čechové

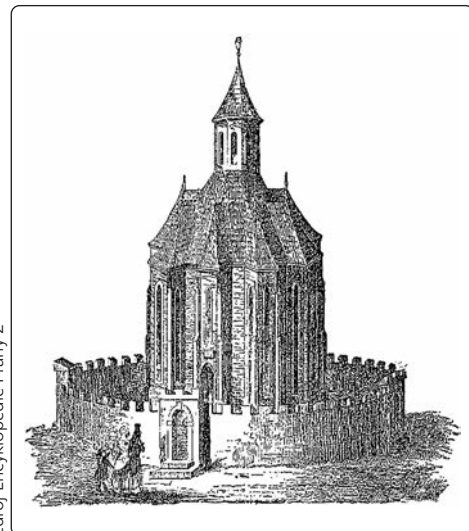
a Moravané Tělo Boží a krev pod dvojí způsobilou přijímající jsou věrní křesťané a praví synové církve.“

V roce 1521 zde kázal německý kněz Thomas Münzer, následovník náboženského reformátora Martina Luthera a jeden z budoucích vůdců německé selské války. Po husitských válkách plnila kaple nejen bohoslužebnou funkci, ale také úlohu pohřebiště univerzitních mistrů. Byli zde pohřbíváni její profesori, jako poslední roku 1622 Jan Campanus Vodňanský, jeden z nejslavnějších humanistických latinsky píšících básníků své doby.

Univerzita a následně němečtí kalvíni využívali kapli až do roku 1622, kdy z rozhodnutí císaře Ferdinanda II. přešla do majetku jezuitů.



Kostel sv. Ignáce vyrostl proti kapli v letech 1665 až 1687



Kaple Božího těla

Po bitvě na Bílé hoře, dostali kapli Božího těla nejzavilejší odpůrci náboženské reformace – jezuité. V letech 1665-87 pak vyrostl přímo naproti kapli výstavný jezuitský kostel zasvěcený svatému Ignáci z Loyoly.

Po zrušení Tovaryšstva Ježíšova v roce 1773 začala kaple chátrat a o osmnáct let později ji magistrát nechal do základů zbořit, aby ji povozy cestou z Ječné do dnešní Reslovy nemusely objíždět.

Ačkoli nezůstal kámen na kameni, přesnou polohu kaple určil archeologický výzkum Národního památkového ústavu v roce 2011. Její pozůstatek se nalézal v hloubce cca 1,3–1,8 metru pod současným povrchem. Přestože došlo k radikální demolicí, bylo možno přesně určit polohu kaple, protože si výkop podržel zcela věrný půdorys (negativ) odstraněného zdiva. ■ Fefik

V ulicích Prahy 2 přibudou nové stromy

Dvojka plánuje vysázet 23 v šesti ulicích, náklady na výsadbu a následnou tříletou péči budou 1,3 milionu korun. Stromy pro radnici vysází městská firma Technická správa komunikací (TSK). Praha 2 postupně sází stromy také ve svých parcích.

Největší počet nových dřevin přibude v Korunní ulici. Další stromy správa komunikací potom vysází v ulicích Jana Masaryka, U Nemocnice, Fričova, Rubešova a Italská. Půjde o akáty, lípy a javory. Stromy mají zlepšit životní prostředí a přispět k ochlazení města v letních měsících.

„Obnova zeleně je pro udržení zdravého životního prostředí naprosto klíčová, zvláště ve městě. Stromy v parcích a ulicích Prahy 2 proto pravidelně doplňujeme, a vysazujeme takové druhy dřevin, které jsou odolné a přizpůsobivé,“ uvedl místostarosta Jan Reeman (ODS).

Radnice sází nové stromy pravidelně, a to nejen v ulicích, ale také v parcích. Loni v listopadu například rozhodla o výsadbě 39 stromů v Havlíčkových, Riegrových a Lumírových sadech, ve Folimance nebo v Sadech Svatopluka Čecha. Stromy a zeleň v parcích městská část nechává pravidelně



Foto MČ Praha 2

kontrolovat. Ty, které musí pokácet kvůli poškození nebo napadení škůdci, pak nahrazuje novými. ■ red

Program na léto? Co třeba golfový camp?

Ráno na tábor, v podvečer domů – v tom spočívá princip příměstských táborů. Jeden takový se bude konat v průběhu léta v Golfovém klubu Hodkovičky – zaměřen bude pochopitelně na golf. Přihlásit se mohou děti od šesti do osmnácti let. „Menší děti se budou vždy dopoledne učit hrát golf a na odpoledne budou mít naplánovaný jiný program. Starší děti budou na golfovém hřišti celý den. Věnovat se dětem budou na hřišti naši profesionální trenéři,“ popisuje letní campy Filip Jettmar, manažer Golfového klubu Hodkovičky.

● Na prázdniny připravujete tady v Hodkovičkách dětské golfové campy, o co přes ně půjde?

Jedná se o klasické příměstské tábory, kdy u nás děti stráví celý den od 9.00 hodin od rána, ale večer se vrátí domů k rodičům. Děti máme podle věku rozdělené do dvou skupin, ty menší se budou vždy dopoledne učit hrát golf a na odpoledne budou mít naplánovaný jiný program, který bude pochopitelně záviset na počasí. Když bude ven ku pěkně, budou si hrát na hřišti, zahrájí si míčové hry, půjdou si zaplavat do bazény do Podolí, když bude ošklivo, půjdou třeba do kina. Starší děti budou na golfovém hřišti celý den. Věnovat se dětem budou na hřišti naši profesionální trenéři.

● Jak staré děti se mohou na letní camp přihlásit?

Určeny jsou příměstské golfové tábory pro děti zhruba od šesti do osmnácti let. Každý trenér bude mít ve skupině maximálně šest dětí. Turnusy se střídají každý týden. Stává se nám, že rodiče zaplatí dítěti jeden turnus, a na jeho konci už si zamlouvají ještě jeden týden. Campy pořádáme pravidelně a víme, že děti se k nám každý rok rády vracejí a také jsme samozřejmě vyzorovaly, že k nám přišel na tábor úplný začátečník a golf ho natolik zaujal, že se mu začal věnovat. Hned v září nám začnou dětské kurzy. Ty mohou navštěvovat děti od čtyř let až po třiačtyřicetileté juniory. Chodí se hrát

jednou až dvakrát týdně podle věku dětí. Přihlásit se ale samozřejmě mohou začátečníci, kteří v létě na camp neprijdou.

● Mohou se přihlásit i děti, které v životě nedržely golfovou hůl v ruce?

Samozřejmě, vůbec neřešíme, kdo na tom jak s golfem je. Kdo ho ještě nehrál, může se naučit něco nového, kdo už nějakou zkušenost má, zatreňuje si. Den začne protažením, děti si zaběhají, procvičí, zahrájí hry. Potom už dostanou do ruky hole a učí se odpalovat, ti zkušenější trénují.

● Co si musejí účastníci campů přinést?

Děti, které už golf hrají, si mohou přinést vlastní hole, nikdo si ale nemusí nic kupovat a shánět. Stačí pevné boty a sportovní oblečení. Vše ostatní zajistíme my. A to včetně svačiny a obědů a pravidelného pití. I když možná ještě k tomu oblečení, budeme rádi, když děti budou nosit trička s límečkem a díky tomu si začnou okamžitě zvykat na golfovou módu.

● Mluvíme o dětských campech, mít chuť začít s golfem ale mohou mít i dospělí. I pro ně máte začátečnícké kurzy?

Ano, i takové kurzy máme. Začátečnícké kurzy pro dospělé trvají měsíc a skládají se z osmi lekcí po osmdesáti minutách. Po jejich absolvování jsou účastníci připraveni získat osvědčení pro hru na hřišti a stávají se tak pl-



Foto Golf klub Hodkovičky, 4x

nohodnotnými golfisty. Kurzy probíhají od dubna do října. Mě-

síc jim stačí k tomu se dobře připravit. ■ red

INZERCE V2-0402

PŘÍMĚSTSKÝ PRÁZDNINOVÝ GOLF KEMP 2024



UŽIJTE SI
SKVĚLÉ
PRÁZDNINY
S GOLFEM!

pod vedením profesionálních trenérů
8 TURNUSŮ 8. 7. – 23. 8.



Termíny (pondělí – pátek):
I. 8. 7. – 12. 7., II. 15. 7. – 19. 7.,
III. 22. 7. – 26. 7., IV. 29. 7. – 2. 8.,
V. 5. 8. – 9. 8., VI. 12. 8. – 16. 8.,
VII. 19. 8. – 23. 8.



BASIC GOLF 6 – 9 LET
5.900 Kč

PLAYER GOLF 9 – 15 LET
7.900 Kč

Dopoledne jsou zaměřena na výuku golfu, odpoledne je na programu opět golf, ať už s hrou na hřišti, kurzem pravidel, tréninkem na drivingu nebo puttování či chippování.

Golf Club Hodkovičky, z.s., Vltavanů 546, 147 00 Praha 4
e-mail: klub@golf-hodkovicky.cz,
tel.: +420 244 460 435, +420 737 284 377
www.hodkovicky.cz

Starosta Prahy 2 a radní besedovali s občany o proměně Nuslí

Nuselský Boothill bar se 12. března v podvečer proměnil v živé diskusní fórum. Radnice Prahy 2 zde uspořádala dvouhodinovou diskusi s několika desítkami občanů o budoucnosti Ostrčilova náměstí a rekonstrukci Sekaninovy ulice v Nuslích. Na dotazy občanů odpovídali starosta Prahy 2 Jan Korseska, místostarosta Jan Recman a radní pro dopravu Tomáš Halva (na snímku).



Foto MČ Praha 2

Setkání s občany se uskutečnilo den poté, co zastupitelé Prahy 2 přijali usnesení, které se týká právě Ostrčilova náměstí. Zastupitelé souhlasili s tím, aby městská část Praha 2 požádala hlavní město Praha o svěřeni části pozemku na Ostrčilově náměstí (parcelní číslo 3049/1) do správy. To by jí umožnilo lépe využít daný prostor, aby se stal přirozeným lokálním centrem pro sousedská setkávání a příležitostné akce.

O tom, co by tam obyvatelé Nuslí chtěli mít, se v Boothill baru hovořilo dlouho. Zazněly různé nápady: tržiště pro místní pod-

nikatele nebo obchůdek s regionálními potravinami, tematické nebo farmářské trhy, místo k posezení s lavičkami, tržiště starožitností. Konečné rozhodnutí zatím nepadlo. „Vy tady bydlíte, vy na to místo budete chodit, proto vaše názory chceme zapojit do úvah nad tím, jak toto místo vylepšit. Diskuse bude probíhat dál, naplánujeme i další setkání přímo na Ostrčilově náměstí a dveře mé kanceláře na radnici i kolegů radních jsou pro vás otevřeny,“ vyjádřil občany ke spolupráci starosta Prahy 2 Jan Korseska. Místostarosta Jan Recman uvedl, že loňská rekonstrukce Ostrčilova náměstí, kterou realizovala TSK,

je impulsem k vytvoření konceptu jeho budoucího využití.

Radní Tomáš Halva představil projekt rekonstrukce Sekaninovy ulice: vzroste počet parkovacích stání o 60, sníží se průjezdní rychlost automobilů a zkrátí délky přechodů tak, aby byly bezpečnější. Z diskuse vyplynulo, že obyvatelé Nuslí mají potíže s parkováním a bezpečností některých veřejných prostorů (problematickým místem je např. podchod z Ostrčilova náměstí směrem k vyšehradským hradbám a jeho okolí). Bezprostřední dialog s představiteli radnice lidí v závěru večera ocenili potleskem. ■ red

Březnová aukce nájemních bytů měla vysokou účast

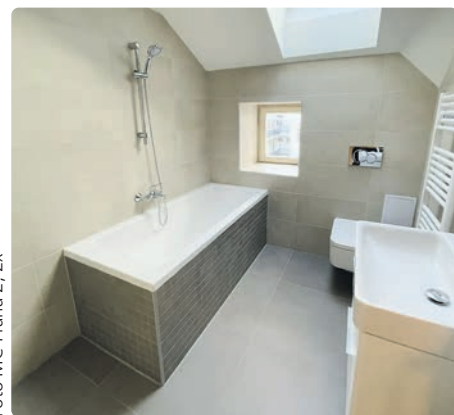
Březnová elektronická aukce na pronájem volných obecních bytů, kterou uspořádala druhá městská část, měla rekordní účast. Zúčastnilo se jí 464 zájemců a všechny byty byly 4. března vysoutěženy. Mimořádný zájem přesvědčil radnici o tom, že další termín aukce vypíše co nejdříve – ještě během letošního jara.

V nabídce březnové aukce, letos již druhé, bylo 12 bytů různých velikostí a dispozic na Vinohradech a Novém Městě. Největší zájem byl tradičně o byty 2 + 1 nebo 2 + k.k. „Z výsledků našich aukcí je vidět, že se zájem o bydlení v Praze 2 zvyšuje, dokonce i lidé z jiných městských částí stojí o bydlení na Dvojce. Jako radní Prahy 2 pro bytovou politiku mě to těší, na druhou stranu je to i závazek pro městskou část byty co nejrychleji uvolňovat k dalšímu bydlení,“ uvedla Jitka Urbánková, radní Prahy 2 pro bytovou politiku.

MČ Praha 2 pořádá soutěže o nájem obecních bytů za smluvní nájemné dvojitou formou: jsou to aukce jednokolové a dvoukolové. Jednokolové aukce se může zúčastnit kdokoli s trvalým pobytem na území České republiky (při splnění dalších, pře-



Foto MČ Praha 2, 2x



dem daných pravidel). Dvoukolová aukce je v prvním kole otevřena pouze pro rezidenty Prahy 2, pokud se některý byt v prvním kole nevykoupe, ve druhém kole ho může získat kdokoli (za splnění daných pravidel). ■ red

Městská část má schválený rozpočet pro letošní rok

Zastupitelé Prahy 2 schválili na svém březnovém jednání rozpočet na letošní rok. Nejvíc peněz radnice investuje do školství, péče o zeleň a bytový i nebytový fond.

„Díky dlouhodobě odpovědnému nakládání s financemi bude i letos hospodaření naší městské části vyrovnané. Stejně jako v předchozích letech jsme rozpočet a finanční plán zdaňované činnosti připravili s maximální odpovědností. Finanční prostředky proto budeme vynakládat co nejefektivněji bez jakýchkoli půjček a zadlužování,“ uvedl starosta Prahy 2 Jan Korseska, který má zároveň ve své gesci oblast financí.

Rozpočet na rok 2024 byl schválen ve výši 961,44 milionu

korun. Nejvíc finančních prostředků míří již tradičně do oblasti školství, letos celkem 148,21 milionů korun. „Největší investiční akcí letos je celková rekonstrukce kuchyně a jídelny v ZŠ Sázavská ve výši 30 mil. korun, která bude realizována ve dvou etapách. Pokračovat budeme také v rekonstrukci půdních prostor a pláště budovy ZŠ Na Smetance (20 mil. korun) a v budování multifunkčních polytechnických dílen v Sarajevské ulici

(30 mil. korun). Nové dílny budou sloužit nejen pro klasické dílenskou činnost, ale také pro přípravu žáků na digitalizaci,“ upřesňuje Jan Korseska.

Další velkou část z rozpočtu představuje také péče o veřejná prostranství a zeleň. V této kapitole je pro letošek vyčleněno 80,68 milionu korun. Částka je určena na údržbu veřejné zeleně, čištění chodníků, na nákup vodních prvků, opravy mobiliáře či dosadbu stromů v parcích.



Jan Korseska

Městská část letos také počítá s revitalizací Lumírových sadů (5 mil. Kč), vybudováním agility hřiště v Perucké stráni (1 mil. Kč) a dokončením zpracování projektu na revitalizaci parku u novoměstských hradeb v Horské ulici včetně kuželny a zániklého sportoviště (1,8 mil. Kč).

Pokračovat bude i v investicích do bytového a nebytového fondu městské části. Kromě oprav bytů, rekonstrukcí výtahů a kotlen počítá Praha 2 také s dokončením výstavby multifunkčního objektu v Korunní ulici (44,5 mil. Kč), kde vzniká nové pracoviště oddělení přestupků ÚMČ Praha 2 a další zázemí, například pro krizové řízení a kyberbezpečnost. ■ red



Foto MČ Praha 2, ZK

Nyní probíhá půdní vestavba v ZŠ Londýnská, jedna z největších investic do školství

Se školami v Praze 2 jsou rodiče žáků spokojeni

Jak jsou spokojeni rodiče žáků základních škol v Praze 2 s kvalitou výuky, pedagogickým sborem, družinářkami a kuchařkami? To zjišťovala městská část Praha 2 v závěru loňského roku formou rozsáhlého dotazníku mezi rodiči. Jeho výsledky jsou nyní k dispozici.

Dotazníkové šetření, které se týkalo deseti základních škol zřizovaných MČ Praha 2, bylo dobrovolné, anonymní a zúčastnilo se ho 1589 rodičů. Výsledky průzkumu potvrdily, že vynikající pověst, kterou základní školy v Praze 2 mají, je opodstatněná.

„Čekali jsme, že výsledek bude velmi dobrý, ale on je dokonce výborný, protože známka 1 převládala. Mám velkou radost z té obrovské spokojenosti rodičů, 85

procent z nich uvedlo, že vše je v pořádku nebo zaškrtnli pochvalu. Velmi dobře hodnotili i jednotlivé ředitele, včetně těch několika nových, kteří k nám v posledních dvou letech přišli,“ komentovala výsledky Jana Černochová, radní Prahy 2 pro oblast školství.

Otázek bylo celkem deset. Respondenti odpovídali na to, zda jejich dítě chodí rádo do školy a vypráví o ní doma, ale také známkovali ředitele, pedagogy,



Foto MČ Praha 2

Radní Prahy 2 pro oblast školství Jana Černochová při prvním školním dnu v ZŠ Kladská

vychovatele v družině a pracovníky školní jídelny. Mohli také navrhnout vlastní podněty k fungování školy a napsat, co by vy-

lepší. Tak například jedna ze škol se rozhodla rodičům vytvořit a zřídit elektronickou žákovskou knížku. ■ red

Velkoobjemové kontejnery

Velkoobjemové kontejnery jsou na každém stanovišti přistaveny pouze ve vymezeném časovém úseku, který je uveden níže v harmonogramu vedle data. Po uplynutí této doby bude kontejner odvezen. Kontejner může být odvezen i dříve, pokud je již zcela naplněn! Do kontejnerů lze vkládat jen ty odpady, pro které je služba určena.

Do VOK je možné odložit starý nábytek, koberce, linolea, zrcadla, umyvadla, vany a WC mísy, autosklo a kovové předměty.

Do VOK nelze odkládat živnostenský odpad, jiný odpad než objemný, nebezpečný odpad, bioodpad, stavební odpad, dále pak pneumatiky, televizory a PC monitory, počítače, lednice, mrazáky a sporáky. *Zdroj MČ Praha 2*

Stanoviště	datum	čas
■ Sarajevská x Rejskova	pondělí 8. 4.	15.00–19.00
■ Anny Letenské 13	úterý 9. 4.	15.00–19.00
■ Londýnská x Rumunská	středa 10. 4.	15.00–19.00
■ Jaromírova x Svatoplukova	čtvrtek 11. 4.	15.00–19.00
■ Záhřebská x Americká	pondělí 15. 4.	15.00–19.00
■ Slavojova	úterý 16. 4.	15.00–19.00
■ Slezská x Blanická	středa 17. 4.	15.00–19.00
■ Trojanova 7	čtvrtek 18. 4.	15.00–19.00
■ Na Kozačce	pondělí 22. 4.	15.00–19.00
■ Na Hrobei	úterý 23. 4.	15.00–19.00
■ Polská 36	středa 24. 4.	15.00–19.00
■ Sázavská 13	čtvrtek 25. 4.	15.00–19.00
■ Římská x Italská	pondělí 29. 4.	15.00–19.00
■ Pod Slovany x Trojická	úterý 30. 4.	15.00–19.00

Infolinka Ulice Prahy 2

Bezplatná telefonická služba na čísle 800 879 222 přijímá informace, podněty a stížnosti týkající se životního prostředí, čistoty a pořádku v ulicích, parcích a dalších plochách Prahy 2. Provozní doba infolinky je v pondělí, středa od 8.00 do 17.30 hodin, úterý, čtvrtek od 7.30 do 16.00 hodin a v pátek od 7.30 do 13.30 hodin. Mimo tuto dobu přijímá vzkazy záznamník.

● Infolinka Ulice Prahy 2 přijímá informace, podněty a stížnosti k této problematice: ruční a strojní čištění chodníků, úklid komunikací, odtahy vozidel, zimní údržba komunikací, zimní úklid chodníků a nemotoristických komunikací, obsluha odpadkových košů a košů na psí exkrementy, trasy mobilního sběru psích exkrementů, termíny svozu směsného komunálního odpadu, umístění a termíny svozu tříděného odpadu, umístění a termíny přistavení kontejnerů na velkoobjemový odpad, sběrné dvory a jejich provozní doba, mobilní sběr nebezpečných odpadů, černé skládky odpadu, nepořádek ze stavby, problémy se zábory na chodníku či vozovce, poškozený povrch chodníku, vozovky, parkové cesty, poškození městského mobiliáře, uličního strojního zařízení, dopravního značení, světelné signalizace, havarijní stav objektů: fasády, římsy, okapy, komíny, hluk: ze stavby, z produkce na veřejném prostranství nebo v restauracích či klubech, poruchy veřejného osvětlení, vodovodu, kanalizace, plynovodu.

● Služba je poskytována bezplatně na telefonním čísle 800 879 222. Telefonické podněty vyřizují pracovníci odboru životního prostředí ÚMČ Praha 2. Volající bude o řešení svého podnětu na vlastní žádost zpětně informován (telefonicky nebo e-mailem), e-mail: infolinka@praha2.cz. *Zdroj MČ Praha 2*

Sběr olejů a tuků z domácností

Na území městské části Praha 2 jsou umístěny nádoby na sběr použitých potravinářských olejů a tuků z domácností. Projekt programu Čistá dvojka, který radnice Prahy 2 úspěšně provozuje již několik let v zájmu zkvalitnění životního prostředí, má napomoci snížit zatížení kanalizace oleji a předat je k dalšímu zpracování.

Černé nádoby s hnědým víkem jsou zřetelně označeny polepem s návodem. Jsou uzamčeny, aby se zamezilo vhazování nepatřičného odpadu, ale také manipulací s obsahem.

Stanoviště nádob na sběr použitých olejů

Nové Město

- Pod Slovany – Plavecká
- Fügnerovo náměstí 5
- Václavská 20
- Na Slupi 12
- Jiráskovo náměstí

- Malá Štěpánská 40
- Na Hrobei 7

Vinohrady

- Sázavská 13
- Vinohradská 38
- Londýnská – Záhřebská
- Polská 4
- Krkonošská 2
- Římská 10
- Jana Masaryka 14
- Belgická 21
- Bělehradská 22
- Bělehradská 47
- U Kanálky 8
- Kopernikova 1
- Slovenská 19

Vyšehrad

- Neklanova 27
- Vratislavova 16

Nusle

- Sekaninova 30
- Slavojova (u parku)
- Jaromírova 65

Zdroj MČ Praha 2, www.vikinggroup.cz

Sběrný dvůr v Praze 2

Stále je přístupný sběrný dvůr v Perucké ulici 2452/10, Praha 2. Sběrný dvůr slouží pro obyvatele Prahy k bezplatnému odkládání vybraných druhů odpadů a vyřazených elektrických a elektronických zařízení. Provozní doba sběrného dvora je letním čase od pondělí do pátku od 8.30 do 18.00 hodin (v zimním období do 17 hodin) a v sobotu od 8.30 do 15.00 hodin.

● Odebíraný odpad: objemný odpad (nábytek, zařízení domácností), suť z bytových úprav v množství do 1m³ zdarma, dřevěný odpad, odpad z údržby zeleně (tráva, větve, listí), kovový odpad, papír, sklo, plasty, nápojové kartony, nebezpečné složky komunálního odpadu (baterie, barvy, ředidla, léky, lepidla aj.), pneumatiky: 50 korun za kus (osobní) / 400 korun za kus (nákladní) - (pouze bez disků), vyřazená elektrozařízení (lednice, pračky, televize, PC, malé spotřebiče, hračky aj.).

● Nelze zde odevzdávat: nebezpečné složky stavebního odpadu. Sběrný dvůr rovněž zásadně nepřijímá netříděný domovní odpad, stejně jako odpad hnilivý nebo zapáchající.

Vjezd vozidel je omezen na maximální nosnost do 3,5 tuny.

Sběrný dvůr je řízen obsluhou, která vám ochotně poradí se správným uložením odpadu do příslušného kontejneru, resp. sběrné nádoby. Pražané mají také možnost zajistit si odvoz objemného odpadu, jako je například rozměrnější nábytek, elektrošrot, kovový a dřevěný odpad, písemnou objednávkou zaslanou e-mailem na adresu sbernydvur@komwag.cz, poštou nebo osobně na sběrném dvoře. Cena za objednávkový odvoz do sběrného dvora se skládá ze dvou položek, z ceny za dopravu, která je účtována ze sběrného dvora na místo nakládky a zpět a z ceny za naložení odpadu dle jeho množství. Podrobnosti lze dohodnout také na tel. čísle 236 040 000. *Zdroj MČ Praha 2, Komwag*