



Nezávislý měsíčník pro Prahu 7

ÚNOR

Vychází 12. 2. 2024

Studio BIG předá architektonickou studii Vltavské filharmonie v únoru



Dánské studio Bjarke Ingels Group (BIG) v únoru předá architektonickou studii Vltavské filharmonie, na jejímž základě by měly začít projektové práce pro povolení stavby. Ty by měly během tří let vyústit v její zahájení. Studie rozvíjí soutěžní návrh, se kterým studio BIG zvítězilo před rokem a půl v mezinárodní soutěži. S aktuální stavem studie koncem ledna seznámil zakladatel a kreativní ředitel studia BIG Bjarke Ingels.

„Podrobná architektonická studie je pro nás zásadním mezníkem. Na jejím základě se totiž budou moci rozběhnout samotné projekční práce a získávání všech potřebných povolení nezbytných pro to, aby se mohlo v roce 2027 začít se samotnou stavbou,“ uvedl vedoucí projek-

tového týmu Vltavské filharmonie Martin Krupauer, který projekt za hlavní město řídí.

13 miliard

Budova Vltavské filharmonie by měla být otevřená v roce 2032. Celkem město za projektovou přípravu zaplatí asi miliardu korun.

Stavba měla podle posledního odhadu stát 9,4 miliardy korun, podle informací serveru Aktuálně.cz se však podle aktuálního návrhu kvůli úpravám okolí prodraží na téměř 13 miliard korun. Město chce na stavbu získat státní příspěvek a zvažuje i zapojení soukromých investorů.

Dopracováním soutěžního návrhu Vltavské filharmonie, na kterém pracovaly stovky odborníků z celého světa, vzniklo několik změn. Například hlavní sál byl upraven tak, aby umožnil lepší výhled a akustiku, změna doznala pro dosažení optimálních akustických podmínek zkušebna orchestru. Dále byly přidány eskalátory pro lepší přístup veřejnosti na střechnu, upravený školní sál s vylepšenou akustikou a denním světlem nebo design bu-

pokračování na straně 3

Kluziště na Letné funguje až do 18. února. A pro děti je vstup zdarma

Oblíbené bruslení na Letenské pláni je i pro tuto sezonu zachráněno. Poté, co se hlavní město Praha letos rozhodlo přestat toto tradiční sportoviště financovat, dohodla se Praha 7 s provozovatelem, že bruslení na Letné bude pokračovat za finanční podpory MČ Praha 7. Kluziště je v provozu od 1. prosince 2023 do 18. února 2024, tedy do konce pražských jarních prázdnin. Pro děti je bruslení zdarma.

V rámci areálu je k dispozici vyhříváný velkokapacitní stan určený k převléknutí a odpočinku, venkovní sezení pro návštěvníky, WC, půjčovna bruslí s brusírnou a prodej drobného občerstvení. K dispozici je také online webkamera, kde je možné sledovat aktuální zaplnění ledové plochy. Každý den probíhá strojová údržba ledu v časech: 12.00–12.30, 15.00–15.45, 18.00–18.30 (v těchto časech není kluziště přístupné).

„Kluziště nikdy nebylo v minulosti městem vnímáno jen jako sedmičkové. Má velkou tradici. Je na hranici Prahy 6 a Prahy 7 a zabruslit si sem loni přišlo na 90 tisíc lidí z celé Prahy – školy, děti i dospělí. Velmi nás proto mrzelo, když jsme se dozvěděli, že hlavní město již toto sportoviště financovat nebude. Náklady na provoz kluziště se však pohybují v řádu několika milionů korun, což si Praha 7 nemůže dovolit. Proto jsme zorganizovali rychlou anketu, ve které jsme chtěli zjistit, zda máme kluziště zachránit. Navrhli jsme lidem, že bychom přispěli na bezplatné bruslení pro děti a zeptali jsme se, zda by dospělí



Foto KluzištěPraha.cz

byli ochotní platit stovku za vstupné. V anketě na sociálních sítích tento návrh podpořilo zhruba 97 % hlasujících. Pražané zkrátka nechtějí přijít o bruslení pod širým nebem na dohled od katedrály sv. Víta,“ uvedl starosta Prahy 7 Jan Čížinský (Praha sobě).

Přispěla i Sparta

Na pokračování oblíbené tradice se podílí i AC Sparta Praha, která ve spolupráci se svými partnery věnuje na kluziště 150 tisíc korun. „Společenská odpovědnost je jedním z klíčových pilířů našeho klubu. Kluziště na Letné před stadionem Sparty má dlouhou tradici, rozhodli jsme proto přispět k jejímu zachování,“ řekla Irena Smetanová, manažerka komunitních projektů AC Sparta Praha. Nadační fond AC Sparta Praha navíc

věnuje dalších 50 tisíc korun na podporu sportování dětí v Praze 7.

„Považujeme za velmi důležité, aby děti v Praze o možnosti bezplatného sportování nepřicházely, naopak se snažíme nabídku sportovního vyžití rozšiřovat. Ze zchátralých podchodů na Vltavské jsme v uplynulých dvou letech vytvořili sportoviště celoročně přístupné zdarma. Na letní sezonu zajišťujeme bezplatné půjčování paddleboardů pro děti na Štvanici, dvakrát do roka také dětem přispíváme na kroužky. Nechtěli jsme, aby děti, které nejedou na vánoční nebo jarní prázdniny ven z Prahy, přišly o možnost zdarma si zabruslit na Letenské pláni,“ doplnila místostarostka Prahy 7 Hana Třeštíková (Praha sobě), která má ve své gesci kulturu, sport a sousedské vztahy. ■ red

Požádejte si o příspěvek na kroužky dětem

Rodiče žáků základních i mateřských škol, kteří mají trvalé bydliště v sedmé městské části si mohou požádat o příspěvek na kroužky svých dětí, které se konají ve druhém pololetí školního roku 2023/2024. Příspěvky od radnice jsou určeny pro rodiče v nepříznivé finanční situaci.

Sedmička na úhradu volnočasových aktivit přispívá u žáků základních škol až do výše 1 500 korun a u dětí z mateřských škol až do výše 750 korun. Žádosti lze podat průběžně od 1. února 2024 do 29. února 2024.

Žádost je možné podat prostřednictvím elektronického online formuláře, osobně

prostřednictvím podatelny v přízemí Úřadu MČ Praha 7, prostřednictvím provozovatele poštovních služeb či e-mailem na adresu: krouzky@praha7.cz.

S případnými dotazy se můžete obracet na Odbor sociálního začleňování, Markéta Mirgová, tel.: 774 093 367, e-mail: krouzky@praha7.cz. ■ red

Studio BIG předá architektonickou studii Vltavské filharmonie v únoru

dokončení ze strany 1

dovy umožňující lepší propojení s nábřežím a viaduktem.

S hudbou v srdci

„Vltavská filharmonie je zkomponována jako meandrující cesta od břehu řeky na střešní terasu. Proudí veřejnosti a pražská belvederová náměstí spojují městský život s hudbou v jejím srdci. Pražské sály jsou stvořené domi-

nanty na pohled, vyladěny pro zvuk, orchestrovány funkčně i pro spojování lidí. Z této rytmické struktury vystupuje symfonie kolonád a balkonů jako platforma pro veřejný život. Expresivní i pragmatická, nová filharmonie se stane klíčovou dominantou Prahy. Od řeky až na střechu,“ popsal architektonickou studii Bjarke Ingels.

Vltavská filharmonie bude sídlem dvou orchestrů – Česká fil-

harmonie a Symfonického orchestru hlavního města Prahy FOK. Oba orchestry zde najdou rezidenční prostory i zázemí pro své vzdělávací programy pro veřejnost. V budově vznikne také hudební oddělení a kreativní hub Městské knihovny v Praze. Návštěvníci se mohou těšit i na kavárnu nebo střešní restauraci. „Vltavská filharmonie nebude pouze novým koncertním sálem, stane se především otevřeným



Foto Epizentrum, Wikimedia Commons

Architekt Bjarke Ingels

kulturním a vzdělávacím centrem, které bude sloužit veřejnosti,“ podotkl náměstek pražského primátora pro územní rozvoj Petr Hlaváček (STAN). ■

● Výstavba nového kulturního centra u Vltavy je součástí proměny lokality Bubny-Zátory, kde město plánuje vznik čtvrti až pro 25 tisíc lidí. Ředitel studia BIG Ingels architektonickou studii osobně představil nejprve 24. ledna v Centru architektury a městského plánování na přednášce Urban Talks.

● Veřejnost se bude moci s novými vizualizacemi, videem s pohledy ze střechy budovy, či projektem ve 3D realitě seznámit do 18. února v CAMPu v rámci výstavy věnované Vltavské filharmonii.

● Dánský architekt Bjarke Bundgaard Ingels se ve své rodné zemi proslavil návrhy bytových komplexů. Má za sebou mnohá vítězství v architektonických soutěžích. V roce 2012 se přestěhoval do New Yorku, kde vyhrál se svým návrhem na zlepšení protipovodňových opatření na Manhattanu po řádění hurikánu Sandy. V roce 2016 ho časopis Time umístil mezi stovku nejvlivnějších lidí světa.

Dozorčí rada DPP schválila smlouvu ke společnému podniku Nádraží Holešovice

Pražský dopravní podnik (DPP) uzavře smlouvu o smlouvě budoucí ohledně plánovaného společného podniku k rozvoji okolí stanice metra Nádraží Holešovice s firmami Karlín Group a CPI Property Group. Schválila to dozorčí rada DPP. Podnik má s pomocí soukromých investorů zajistit výstavbu na nevyužitých pozemcích v okolí stanice.

Společný podnik založilo město v roce 2021 s firmou Karlín Group, později se do něj zapojila i další developerská firma CPI Property Group. Podle nyní schváleného usnesení má mít transakce, kterou podnik získá od DPP rozvojové pozemky, hodnotu nejméně 173 milionů korun.

Společný projekt počítá s opravou severního vestibulu stanice metra a výstavbou administrativních a bytových domů v okolí.

DPP má u stanice pozemky, které jsou podle dřívějších vyjádření zástupců města a podniku bez dohody s vlastníky okolních parcel nezastavitelné. Výstavba bude navazovat na stavební projekt v sousední lokalitě Bubny-Zátory.

Ředitel DPP Petr Witowski již dříve řekl, že k plánované výstavbě a úpravám stanice vznikne architektonická studie a nějakou dobu zabere příprava projektu a povoloací řízení,



Foto Sílence-zeleznice.cz

Petr Witowski

takže v nejbližší době se kolem stanice zatím zřejmě pracovat nezačne.

Společný podnik v minulosti čelil kritice a jeho příprava byla předmětem jednoho z auditů, které magistrát z pokynu zastupitelů zadal kvůli korupční kauze

Dozimetr. DPP kritiku odmítl, podle jeho zástupců je spolupráce se soukromými subjekty v zahraničí běžným a efektivním způsobem zhodnocení majetku a podmínky spolupráce jsou nastaveny pro město výhodně a transparentně. ■

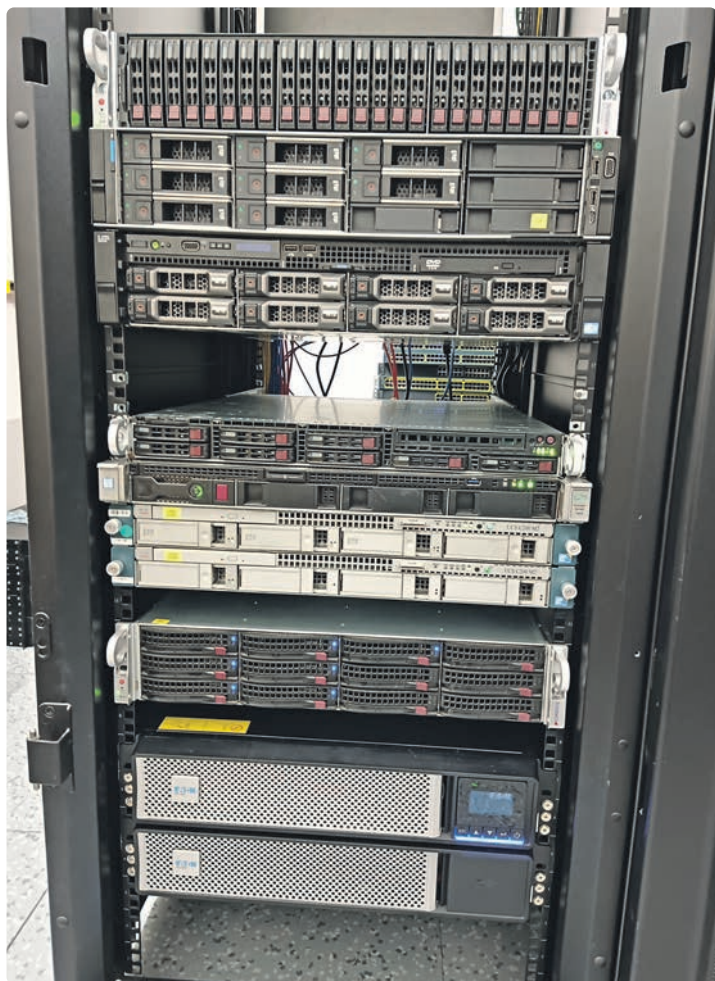
Bud'te *gigoví*. Už je to normální. Mít gigabit na Praze 7 je normální

Život a práce každého z nás se čím dál tím více přesouvá do digitálního světa a přímou úměrou rostou i nároky na kvalitu a rychlost internetového připojení. Jednotliví operátoři se neustále předhánějí, jak a čím své zákazníky zaujmout a hlavně ohromit.

Leckdy jde ale jen o liché reklamní triky a obecné nabídky s „až“ rychlostí připojení, které v příliš mnoha případech ztroskotají na technologické nedostatečnosti. Bohužel tak pro toho nadšence, který už se těšil na superrychlý internet za supernízkou či akční cenu. Pokud ale chceme mluvit o seriózním a férovém přístupu k uživatelům internetu, musíme nezbytně pravidelně investovat nemalé prostředky do údržby, modernizace a rozšiřování stávající sítě s důrazem na její

rychlost a robustnost. Jen tak je možné vytvořit a provozovat telekomunikační síť, pevnou v základech, která je udržitelná, a i v budoucnu bude mít dostatečnou kapacitu a koncového uživatele nezklame.

Metropolitnímu poskytovateli internetu, společnosti Pe3ny Net, se podařilo této mety dosáhnout a naprostá většina jejich zákazníků již je nebo bude připojena na moderní optickou síť typu PON (optické vlákno až do bytu). S tímto solidním zázemím tak v polovině letošního léta



mohl tento operátor zodpovědně přijít s novými, a pokud jde o rychlosti připojení, zcela přelomovými, tarify, díky kterým už GIGABIT může mít opravdu každý. A navíc za příznivou cenu v poměru cena-výkon. A k tomu na první 3 měsíce zdarma u nově instalovaných připojení. Už jde jen o to bydlet na správné adrese, kde kvalitní internet a všechny výhodné nabídky od Pe3ny Net můžete využít. I stávající zákazníci Pe3ny Net si mohou o některý z nových tarifů jednoduše požádat – změna služby je u tohoto poskytovatele totiž vždy bezplatná.

Na Praze 7 je gigabitový internet na optické síti Pe3ny Net dostupný v Holešovicích a Bubenci a i v dalších oblastech zejména Prahy 4, 5 a 6.

Pro ty, kdo na rychlosti nešetří a nebo ji skutečně potřebují, kupříkladu některé firmy či majitelé chytrých domácností, mají

Pe3ny Net i 2 *gigový* tarif. Je ale potřeba počítat s pořízením takového koncového zařízení (wifi routeru), které epochální rychlost připojení 2/1 Gb/s zvládne.

IPTV ve Vaší chytré televizi se už také stává standardem. Ke spolehlivému připojení od Pe3ny Net si doplnkově můžete objednat internetovou televizi SledováníTV s bohatou programovou nabídkou a chytrými funkcemi. Tato služba Vám bude dělat společnost i na cestách, což je v moderní době velmi praktické a pohodlné. Každý zákazník ji pak ke svému tarifu dostane na prvních 6, 3, nebo měsíc zdarma podle vlastního výběru hlavního balíčku. A vzhledem k nabízeným rychlostem připojení nebudete limitováni sledovat televizní programy i v nejvyšším rozlišení 4 a 8K.

Záleží opravdu jen na Vás, čím si domácnost vybavíte... a bude to GIGABIT? ■ red

Pražské planetárium bude mít nový projekční systém za 180 milionů

Dodavatelem nového projekčního systému pro pražské planetárium bude konsorcium amerických firem Evans&Sutherland, Spitz a Cosm. Kontrakt za 180 milionů korun se zástupcem společností podepsal ředitel Hvězdárny a planetária hlavního města Prahy Jakub Rozehnal. Modernizace se dočkají i hvězdárny na Petříně a v Ďáblicích, celkové náklady mají dosáhnout téměř 400 milionů korun.

„Jedná se o technologii, která doposud ve světě nebyla nikde použita, existuje pouze několik prototypů takových planetárií. Bezpochyby přinese návštěvníkům pražského planetária zcela bezprecedentní zážitek, co se týče kvality obrazu i celkového pocitu, který ta technologie umí vyvolat,“ vysvětlil Rozehnal.

Miliony diod

Při modernizaci plánuje planetárium vyměnit stávající dosluhující projekční systém za novou LED technologii, projekce obrazu nově zajistí 45 milionů diod rozmístěných po celé kopuli. Výho-

dou nového systému je podle planetária vysoká životnost 25 let, vysoký kontrast a nižší náklady na údržbu. Současný projekční systém byl v planetáriu nainstalován v roce 2009 a je už podle zástupců města a planetária na konci životnosti.

Planetárium čekají i další úpravy. „Odstávku využijeme k rozšíření výstavních ploch, ale i ke změně ventilace, abychom mohli využít odpadní teplo a mohli jsme s ním v zimě vytápět a ušetřit náklady na energie,“ řekl Rozehnal. „Modernizace tak návštěvníkům nabídne nejen zážitek v projekčním sále, ale také nový vnitřek planetária,“ dodal.



Foto Aukro.cz

Celková částka rekonstrukce včetně nového projekčního systému podle něj dosáhne téměř 400 milionů korun. Veřejnosti by se pak planetárium mělo otevřít během jednoho roku. Myslím si, že v lednu 2025 bychom mohli otevřít, dodal Rozehnal.

I na Petříně a v Ďáblicích

Změn se návštěvníci dočkají i ve hvězdárnách na Petříně a v Ďáblicích. Do hvězdárny na

Petříně se po dvou letech vrátí nejstarší dalekohled König, který pochází z roku 1905. „Optika je ale ve špičkovém stavu a je to téměř technická památka,“ sdělil Rozehnal. „Jako kontrast jsme si pak pro návštěvníky připravili zcela nový elektronický dalekohled. Posiluje elektronickou výpomocí obraz, který dalekohled snímá, tak aby návštěvníci mohli vesmírné objekty vidět v barvě, což se s obyčejným optickým dalekohledem nepodaří,“ řekl. ■

Sedm nových stromů v ulici Janovského

Od listopadu 2023 probíhala v ulici Janovského příprava prokořenitelného prostoru pro nové stromořadí. Nyní zde bylo zasazeno sedm habrovců habrolistých. Tento druh má mnohem větší potenciál prosperovat a přinášet stín i lepší mikroklima.



Foto MČ Praha 7

Pro několika letých nahrazování neúspěšných jedinců připravilo TSK hl. m. Prahy pro nové stromořadí podzemní rýhy, které zásadním způsobem

zvětšují prokořenitelný prostor. Místo původních celkových 7 m³ pro všech sedm stromů bylo v části ulice Janovského připraveno více než 60 m³ prokořenitelného

prostoru, který budou stromy vzájemně sdílet.

Rýha je vyplněna strukturálním substrátem, který umožňuje dobré prokořenění, přístup kořenů

ke vzduchu a má vysoký retenční objem pro nátok dešťové vody. Kořeny jsou během růstu aktivně naváděny do prostorů vyplněných tímto substrátem a nemají důvod významněji pronikat do okolních ploch a poškozovat tak dlažbu či se střetávat s inženýrskými sítěmi.

Povrch stromové mísy je tvořen vysoce absorpční šterkomlatovou směsí. Dešťová voda je ke stromům sváděna spádováním povrchu dlažby. Podloží je zde hlinitoštěrkové, přebytečná voda bude odváděna vsakem.

Místo muchovníku stromovitého (*Amelanchier arborea* „Robin Hill“), malokorunného druhu s omezeným přínosem pro lokální mikroklima, zde bylo vysazeno sedm habrovců habrolistých (*Ostrya carpinifolia*). ■ red

Kontejnery na oleje a tuky

Do nádob na jedlé oleje a tuky je nutné použít oleje a tuky vřazovat pouze v uzavíratelných plastových nádobách, například PET lahvích. Nikdy nevylévat. V případě přeplnění nebo lehkého znečištění lze oznámit stav na telefonní číslo 770 104 933. Při úniku oleje ve větším množství lze kontaktovat hasiče na lince 150.

- Čechova 310/1
- Stupkova 1443/3
- Poupětova 1128/22

- Na Maninách 1063/26
- Umělecká 618/7
- Ortenovo náměstí 1494/14
- Heřmanova 630/34
- Přístavní 1079/29
- Šternberkova 1259/5
- Nad Královskou oborou 1
- Osadní 46/41
- V Háji 1619/2
- V Háji 1183/22
- Varhulíkové 1582/22
- Dobrovského 524/21
- U Pergamenky 1629/13

Zdroj MČ Praha 7

Velkoobjemové kontejnery

Velkoobjemové kontejnery (VOK) jsou přistavovány v uvedených termínech vždy od 16 do 20 hodin. Součástí přistavení je obsluha, která koordinuje ukládání odpadů tak, aby se maximálně využil celý objem těchto kontejnerů. VOK nemůže být přistaven, pokud jsou na jeho stanovišti předčasně odloženy např. kusy nábytku nebo jiný nepořádek.

Je vždy nutné přinášet a odkládat věci k odvozu až v době, kdy je kontejner zaparkován na svém místě. Odpad umístěný předem na chodník nebude odvezen a jeho zanechání na místě je vnímáno jako založení černé skládky, které může být pokutováno podle zákona 185/2001 až do výše 50 tisíc korun.

Do VOK je možné odložit starý nábytek, koberce, linolea, zrcadla, umyvadla, vany a WC mísy, staré sportovní náčiní, autosklo a kovové předměty.

Do VOK nelze odkládat živnostenský odpad, jiný odpad než objemný, jako je např. směsný komunální odpad, který lze vhodit do běžné sběrné nádoby, nebezpečný odpad, bioodpad, stavební odpad, dále pak pneumatiky, elektrospotřebiče, televizory a pe monitory, počítače, lednice, mrazáky a sporáky.

12. 2.

- Jana Zajíce x U Sparty
- Osadní x Dělnická

19. 2.

- Čechova x Nad Královskou oborou
- Letohradská x U Letenského sadu

20. 2.

- Tusarova (proti č. 5)

26. 2.

- U Průhonu x Na Maninách
- Pplk. Sochora (proti domu č. p. 14)

4. 3.

- Tusarova (před č. 52)

5. 3.

- U Studánky č. 22 x Malířská
- U Městských domů x Poupětova

11. 3.

- Šimáčkova (proti domu č. 8)
- Přívozní x U Pergamenky 7

12. 3.

- U Vody x Jankovcova

18. 3.

- Čechova x Nad Královskou oborou
- Osadní x Dělnická

19. 3.

- Jana Zajíce x U Sparty
- Za Papírnou

Odpad je možné odevzdat i ve sběrných dvorech a ve stabilních sběrných nebezpečných odpadů. Například všechny druhy odpadů přijímá Sběrný dvůr hl. m. Prahy, Voctářova, Praha 8, telefon 266 00 72 99, provozní doba od pondělí do pátku 8.30–17.00 hodin, v letním období do 18.00 hodin, v sobotu od 8.30 do 15.00 hodin. Zdroj MČ Praha 7

Sběr nebezpečných odpadů a jedlých olejů

Služba mobilního sběru nebezpečných odpadů a jedlých olejů je zdarma pro občany s trvalým pobytem na území hlavního města. Odpad musí být předáván v takovém stavu, aby nedocházelo k poškození životního prostředí či ohrožení zdraví obsluhy vozidla.

V rámci sběru je možné odložení těchto druhů odpadů:

■ **Nebezpečné:** rozpouštědla, kyseliny, zásady, fotochemikálie, pesticidy, odpad s obsahem rtuti, olej a tuk s nebezpečnými vlastnostmi, barvy, tiskařské barvy, lepidla, pryskyřice, detergenty obsahující nebezpečné látky (čisticí prostředky), léčiva

■ **Ostatní:** jedlý olej a tuk (v uzavřených PET lahvích).

Zdroj MHMP

Trasa A – středa 28. 2.

- Křižovatka ulice U Sparty x Jana Zajíce 15.00–15.20
- Křižovatka ulice Muzejní x Letohradská 15.30–15.50
- Křižovatka ulice Kostelní x Františka Křížáka 16.00–16.20
- Ulice Na ovčínách 16.30–16.50
- Řezáčovo náměstí (stání u kontejnerů na odpady) 17.00–17.20
- Křižovatka ulice Šimáčkova x U Smaltovny 17.30–17.50
- Křižovatka ulice Ovenceká x Nad Král. oborou 18.00–18.20
- Křižovatka ulice Jana Zajíce x Nad Král. oborou 18.30–18.50

Trasa B – středa 28. 2.

- Ulice U vody 15.00–15.20
- Ortenovo náměstí (u č. 13 / 1488) 15.30–15.50
- Křižovatka ulice U parního mlýna x Jankovcova 16.00–16.20
- Křižovatka ulice V háji x U Průhonu 16.30–16.50
- Křižovatka ulice Tusarova x Na Maninách 17.00–17.20
- Křižovatka ulice Tusarova x Osadní 17.30–17.50
- Křižovatka ulice Osadní x U průhonu 18.00–18.20
- Křižovatka ulice Na Maninách x U Průhonu 18.30–18.50

Kontejnery na kovové obaly

Kontejnery Šedé nádoby na třídění kovových obalů jsou určeny především na sběr plechovek a drobnějšího kovového odpadu Do kontejnerů na ulici nepatří plechovky od barev a jiných nebezpečných látek, nádoby od sprejů, tlakové nádoby od kosmetiky, ani domácí spotřebiče a jiná vysloužilá zařízení složená z více materiálů.

- U Sparty 845/2
- Sládkova 164/2
- Čechova 310/1
- Nad Štolou 949/14
- Šmeralova 137/3
- Dobrovského 524/21
- Nad Královskou oborou 380/1
- Kamenická 608/16
- Umělecká 618/7
- Kostelní 364/28B
- Vinařská 458/1
- Šternberkova 1350/16
- Schnirchova 1513/12

- U Smaltovny 1382/28

- Tovární 1426/4
- U Průhonu 1141/2
- Osadní 46/41
- Osadní 1325/18
- U Vody 1403/1
- Ortenovo nám. 1494/14
- Tusarova 539/29
- Komunardů 1491/45
- Přístavní 1079/29
- Varhulíkové 1582/22
- Na Maninách 1063/26
- V Háji 1068/32
- Jankovcova 864/45
- Nad Štolou 14
- Osadní 18
- Přístavní 29
- Sládkova 2
- Šternberkova 16
- Tusarova 29
- Umělecká 7
- U Průhonu 2
- Varhulíkové 22
- V Háji 32

Zdroj MČ Praha 7